

TG100-Airmedia System Upgrade Anleitung

Die folgenden Schritte erklären, wie die Steuersoftware (auch Firmware genannt) des TG100 über das bei der PC-seitigen Serversoftware mitgelieferte TFTP Programm aktualisiert wird.

Wir empfehlen diese Anleitung auszudrucken.

System Voraussetzungen

1. Der PC sollte ein Windows XP oder ein Windows 2000 Betriebssystem haben. Linux ,Unix und MACOS werden nicht unterstützt.
2. Die Media Server Software des TG100 muss installiert sein.
3. Der TG100 und der PC müssen über Netzwerk miteinander verbunden sein.
4. Die neue Firmware-Datei xxxx.img muss lokal auf dem mit dem TG100 verbundenen PC gespeichert sein („xxxx“ steht in dieser Anleitung als Platzhalter für den Dateinamen der Firmware Image (=Abbild,Dateityp .img) Datei.
5. Die Mediaserver-Software muss beendet sein. Bitte beenden Sie natürlich auch evtl. andere UPnP-Server Software
6. Firewall/Virenschanner oder ähnliche Zusatzprogramme müssen komplett abgeschaltet oder beendet sein.

Hinweis zur Garantie:

Die TeleGent GmbH kann keinerlei Garantie für den reibungslosen Verlauf des Vorganges bezeichnet als „Firmware Upgrade“ übernehmen, da dieser nicht unserer Kontrolle unterliegt und die Durchführung allein durch den Benutzer ausgeführt wird. Ein Gerät bei welchem ein Defekt oder eine Funktionsstörung durch ein fehlgeschlagenes oder unsachgemäß ausgeführtes „Firmware Upgrade“ vorliegt oder festgestellt wird unterliegt nicht den Garantiebestimmungen. Die Wiederinstandsetzung bzw. Reparatur ist kostenpflichtig.

ACHTUNG: Trennen Sie keinesfalls die Netzwerkverbindung oder die Stromkabel während des Erneuern der Firmware ab noch schalten Sie Geräte während des Prozesses aus.

Befolgen Sie immer die Anweisungen auf dem Bildschirm oder auf dem TV bzw.

verfolgen Sie die Fortschritte des Firmwareupdates auf dem TV-Bildschirm .

Der TG100 startet nach erfolgreichem Firmwareupdate selbsttätig neu. Es ist hierzu keine Intervention nötig.

WICHTIG:

Wir empfehlen dringend nach Installation einer neuen Firmware den TG100 durch den an der Rückseite angebrachten Reset-Taster die voreingestellten Werte laden zu lassen und dann eine komplette Neukonfiguration durchzuführen. Dadurch wird unter anderem sichergestellt, dass keine „alten“ Konfigurationsdaten fälschlicherweise für neue Funktionen übernommen werden.

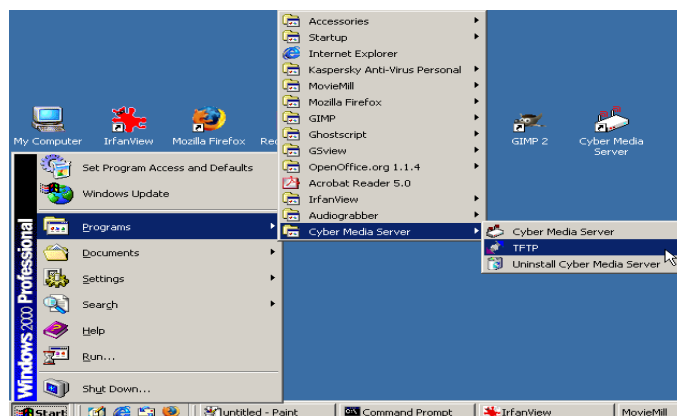
Um den TG100 auf die Voreinstellungen der neu installierten bzw. auch der installierten Firmware zurückzusetzen halten Sie bitte den Reset-Taster im angeschalteten Zustand (Power On durch Fernbedienung) mit einem spitzen Gegenstand (z.B. Kugelschreiber) ca. 4 Sekunden lang gedrückt. Der Verlauf/Status des Rücksetzens kann am TV-Schirm verfolgt werden. Durch das Rücksetzen der Einstellungen werden auch die Einstellung für Ihr Sichtgerät (TV / Beamer / etc) zurückgesetzt, evtl. ist dann der Anschluss über SCART zu empfehlen, bzw. die S-V/HDTV Taste auf der Fernbedienung mehrmals zu drücken.

(Die momentan installierte Firmwareversion erfahren Sie im Untermenüpunkt „Info“ des TG 100 Menü (Aufruf durch die Setup Taste an der Fernbedienung))

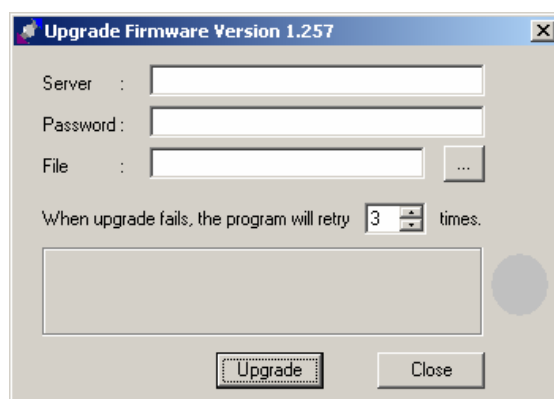
Schritt 1.

Der TG100 muss über die Fernbedienung eingeschaltet werden und mit dem Netzwerk verbunden sein. Wir empfehlen zur Sicherheit den TG100 über Kabel mit dem Netzwerk zu verbinden (WLAN abschalten), da so keinerlei Verbindungsstörungen zu erwarten sind. Eine Funkverbindung kann immer durch Geräte welche auch auf demselben Frequenzband senden oder durch Feldveränderungen (Metallgegenstände/Personen) gestört werden.

Wie unten gezeigt wählen Sie im Ordner Programme > Cyber Media Server > das Programm TFTP aus und starten dieses.



Nun erscheint das folgende Eingabefenster :

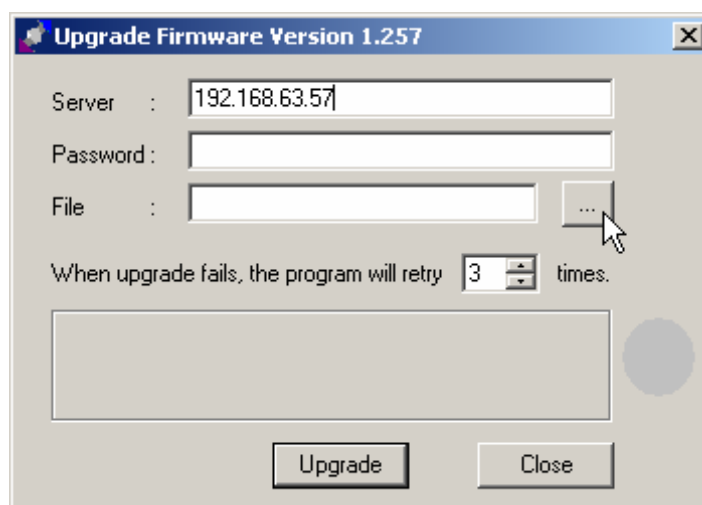


The screenshot shows a dialog box titled "Upgrade Firmware Version 1.257". It has a standard Windows-style title bar with a close button. The dialog contains the following elements:

- A "Server" label followed by an empty text input field.
- A "Password" label followed by an empty text input field.
- A "File" label followed by an empty text input field and a browse button (three dots).
- A label "When upgrade fails, the program will retry" followed by a spinner box containing the number "3" and the text "times".
- A large empty rectangular area below the spinner.
- Two buttons at the bottom: "Upgrade" and "Close".

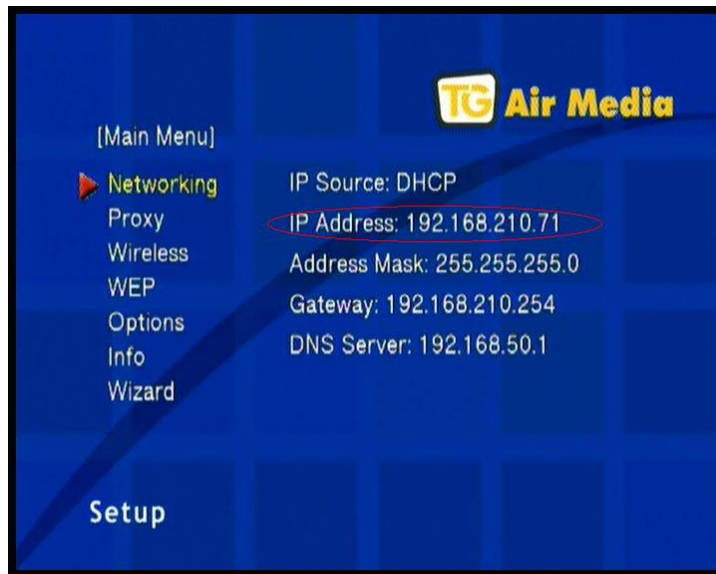
Schritt 2

Im Feld Server geben Sie bitte die IP Adresse Ihres TG100 ein.



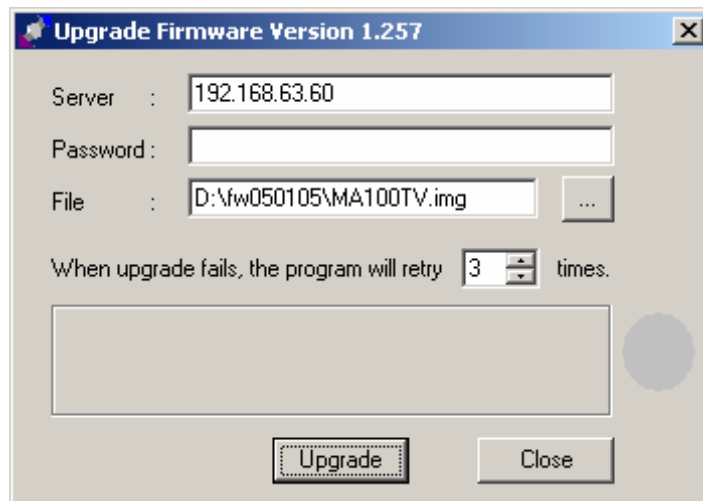
This screenshot is identical to the previous one, but with the IP address "192.168.63.57" entered in the "Server" field. A mouse cursor is positioned over the browse button next to the "File" field.

Diese erfahren Sie , wenn Sie ins TG100 setup Menü gehen und unter Netzwerk->IP Adresse nachsehen.



Schritt 3

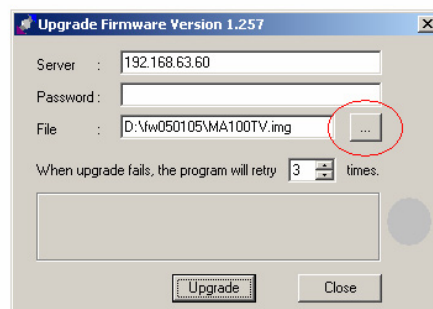
Im Auslieferungszustand ist das Standardpasswort nicht gesetzt und daher leer. Sollten Sie ein eigenes Passwort über das WEB Konfigurationsprogramm eingegeben haben um sich am Gerät anzumelden (siehe 2tes Bild), so müssten Sie dieses nun hier eingeben, andernfalls lassen Sie das Feld bitte leer.



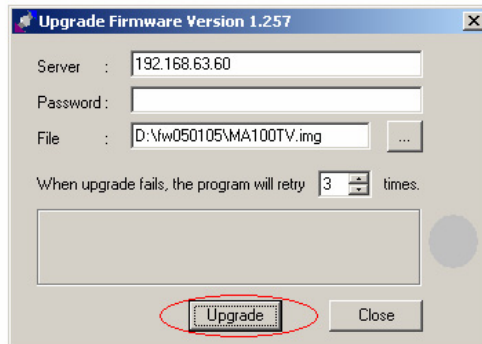


Schritt 4

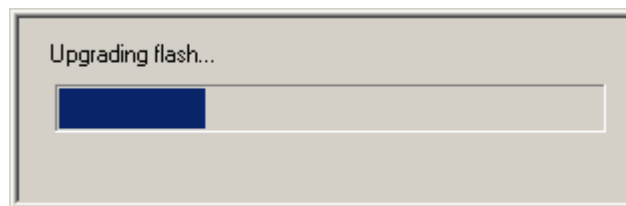
Nun müssen Sie noch den Pfad zu der neuen Firmware-Datei einstellen. Dies machen Sie, indem Sie auf das Feld mit den 3 Punkten klicken um den Dateibrowser zu öffnen. Verweisen Sie nun direkt auf den Ort, an welchem Sie die neue firmware gespeichert haben (sollte die Datei im gepackten Format als ZIP Archiv sein, so müssen Sie diese vorher mit einem geeigneten Programm wie z.B. Winzip© „entpacken“. Bei der Verwendung von Windows XP ist zusätzlich Software zum Entpacken nicht nötig. Hier ist die Unterstützung für .zip Archivtypen integriert) und wählen die Datei aus.



Nachdem Sie nun die korrekte Datei ausgewählt haben klicken Sie auf die Schaltfläche „Upgrade“.

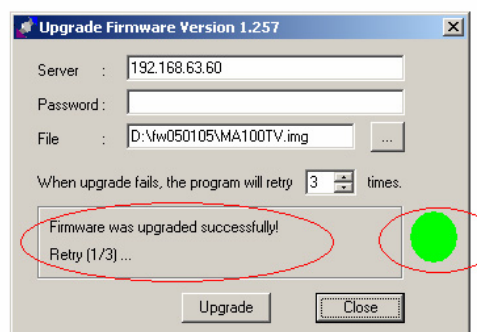


Nun wird über das Netzwerk die neue Firmwaredatei auf den TG100 geladen. Es erscheint ein Fortschrittsbalken und auf dem an den TG100 angeschlossene TV-Gerät werden Ihnen die Fortschrittsinformationen zur Dateiübertragung und danach zum kompletten Upgradeprozess angezeigt.



Schritt 5

Ist die neue firmware Datei korrekt zum TG100 übertragen worden, so erscheint die Meldung 'firmware was upgraded successfully!' und ein grünes Signal.



(Andernfalls wiederholen Sie bitte die Upgrade-Aktion Schritt für Schritt.)
Der PC-seitige Teil der Upgrade-Prozedur ist somit nun beendet.

Weiterer Verlauf des Firmware Upgrades

Das Programm TFTP kann nun wieder beendet werden.

Verfolgen Sie nun die weiteren Schritte auf dem an den TG100 angeschlossenen TV-Schirm (oder anderem angeschlossenen Sichtgerät) .

Es wird eine Anzeige in % Prozent dargestellt, welche den Status des Schreibens der neuen Firmware in den festen Speicher des TG100 darstellt.

Nach erfolgtem Schreiben (100%) erscheint die Meldung „Please wait 15 seconds for reboot“.

Nach erfolgreichem Neustart des TG 100 sollten Sie nun einen RESET (wie auf Seite 1 beschrieben) durchführen und den TG 100 neu konfigurieren.

ANHANG 1

Änderungen der Firmware V1.0 zu vorherigen Versionen :

- WEP Schlüsseleingabe erfolgt nun ausschliesslich in HEX (hexadezimal) Format über den TV-Frontend. Eine Eingabe der Passphrase zur Erzeugung des Hex codes kann nur noch im WEB Frontend vorgenommen werden.
- Surround codierte Digitalsignale können nun direkt an den optischen Digital-Ausgang des TG100 weitergegeben werden. Dazu muss im Audio Setup des TG100 die Einstellung AC3 auf Digital gesetzt werden. Bei Ausgabe eines Surround codierten Digital-Signales werden die analogen Stereo-Ausgänge abgeschaltet. Ein sogenannter DOWN-Mix des Surround-Signals auf analog Stereo findet nach Umschalten dieser Eigenschaft nicht mehr statt. Ein Stereosignal wird weiterhin auf dem analogen und dem digitalen Ausgang ausgegeben. Um wieder alle Audio Signale in Analog-Stereo auszugeben (falls Sie keinen Digitalen Vollverstärker angeschlossen oder aktiv haben) , ändern Sie bitte die Audio Einstellung wieder.
- Korrekturen bei der korrekten Grössendarstellung / Erkennung einiger Bild-formate bei der Diashow.
- LED Leuchtverhalten WLAN/LAN wurde korrigiert.

Änderungen der Firmware V1.03 zu vorherigen Versionen und FAQ :

- zusätzlich zu WEP-Verschlüsselung des Funktransfer ist nun auch die Verschlüsselung WPA-PSK (durch Passphrase/Kennwort) möglich. Bitte beachten Sie dass bei einigen Routern/AP die SSID nicht versteckt/unterdrückt sein darf, da sonst der UPnP Streaming Client TG100 keine Verbindung zu Ihrem Netzwerk aufnehmen kann. Bei einigen Routern/AP kann sich diese Thematik auch auf „versteckte“ SSID/SSID „nicht senden“ bei WEP auswirken.
- Korrektur des Wortes „Kümmstler“ im Status Bereich MP3 zu „Künstler“
- Erweiterte Statusanzeige (Bitte beachten: Status zeigt jetzt korrekte Spiellänge an. Die abgespielte Zeit allerdings kann bei Medien-Containern mit variabler Datenrate (einige XVID/DIVX Varianten) oder Dateigrößen nicht korrekt angezeigt werden. Bei extrem schwankenden Datenraten kann es zudem vorkommen , dass auch die Gesamtlänge falsch angezeigt wird)
- „Goto“ funktioniert somit auch nur richtig bei Containern mit fester Datenrate. Bei variabler Datenrate kann der korrekte Sprungpunkt nicht festgestellt werden.(siehe Erkl. Statusanzeige)
- Freischaltung zusätzlicher UPnP Funktionen zur besseren Kompatibilität mit anderer Mediaserver-Software.
- WLAN Geschwindigkeitsmodus wurde auf „mixed/gemischt“ voreingestellt aufgrund

verschiedener Netzwerk-/Kompatibilitäts-probleme mit einigen Routern/Netzwerkkarten.

Achtung :

gewisse UPnP Funktionen wie „Remote Controled Media Renderer“ sind bedingt durch die Kompatibilitätsverbesserungen nun rudimentär vorhanden, jedoch nicht in vollem Funktionsumfang realisiert noch getestet, da wir weder diese Funktion (Remote Controled Media Renderer) als Eigenschaft des TG100 spezifizieren noch übernehmen wir für diese Funktion irgendeine Garantie des vollständigen Funktionierens bzw. der Kompatibilität zu Steuergeräten/Steuersoftware welcher Art auch immer.

Der TG100 ist prinzipiell nicht als „Remote controlled Media Renderer“ zu betreiben. Jeder Betrieb in dieser Funktionsart ist ausserhalb der Spezifikation und geschieht auf eigenes Risiko.

ANHANG 2 :

Konfiguration von WPA-PSK des TG100 über den TV-Fronend (TG100 Setup Menü) in Stichworten:

Vorraussetzung : WIRELESS Netzwerkverbindung ist eingeschaltet !

- Schalten Sie den TG100 ein und wechseln Sie durch Drücken der „Setup“-Taste auf der Fernbedienung in das Konfigurationsmenü des TG100
- Wählen Sie hier den Menüpunkt „Security“ , Einschalten
- Dann den Untermenüpunkt WPA wählen
- Im folgenden Eingabefeld muss nun die Passphrase (Kennsatz) für WPA –PSK (Pre Shared Key) eingetragen werden
- Durch Drücken der „Select“ Taste wird die Eingabe der Passphrase abgespeichert.
- Kontrollieren Sie nun Ihre restlichen Netzwerkeinstellungen
- Starten Sie das Netzwerk des TG100 durch Dürcken der „Return“ Taste an der Fernbedienung neu. Sollte danach keine IP Adresse zugewiesen werden (DHCP gesetzt) oder kein Mediaserver angezeigt werden, so schalten Sie den TG100 durch die „Power“ Taste der Fernbedienung aus, warten 10 Sekunden und schalten Ihn dann wieder durch die Fernbedienung ein.